



ACADÉMIE
DE RECHERCHE ET
D'ENSEIGNEMENT
SUPÉRIEUR



De la salle de classe aux auditoires :

ANALYSE DES SPÉCIFICITÉS DE LA TRANSITION DES ADULTES EN REPRISES D'ÉTUDES

Mikaël De Clercq

Expert de recherche à l'Académie de Recherche et de l'Enseignement Supérieur,
Professeur invité à l'UCLouvain
Belgique

Diane Dogniaux, Virginie

Dubois et Justine Renard
Diplômées du Master en Sciences de
l'éducation

Structure :

1. Transition et réussite

- 1.1. Enjeux de la réussite
- 1.2. Processus de réussite
- 1.3. Quelle responsabilité ?

4. Place aux diplômées

- 4.1. L'aventure en mères
- 4.2. L'importance du groupe

2. Spécificité des ARE

- 2.1. ≠ obstacles
- 2.2. ≠ ressources

3. Conclusion

- 3.1. Que retenir ?
- 3.2. Pensez au-delà de la réussite

1.1. Enjeux de la réussite

3

- ▶ La transition vers l'enseignement supérieur **un phénomène très étudié**
 - ▶ + de **2500 articles** sur le sujet **ces 10 dernières années**
- ▶ **Un enjeu important** pour la société → Horizon 2030
 - ▶ Des **conséquences financières à l'échec**
 - ▶ Pour l'étudiant·e et la société (entre 7786 et 6291€/an par étudiant·e)
 - ▶ Des **conséquences psychologiques**
 - ▶ Perte de confiance en soi, mal-être psychologique (Noyens et al., 2017)
- ▶ **Des variations importantes en fonction des contextes**
(De Clercq et al., 2021)

De Clercq, Dogniaux, Dubois & Renard -



1.1. Pourquoi la transition est-elle difficile ?

4

- ▶ **Transition scolaire la + compliquée** (Jacques, 2015)
 - ▶ Beaucoup de **défis à la transition** (Trautwein & Bosse, 2017)
 - ▶ **Notre système éducatif ouvert renforce certains défis**
 - Construction du choix (Germeijs et al., 2012)
 - Préparation aux études
- ▶ **Quatre catégories** principaux des défis (Van Meenen et al., 2021)
 - ▶ **Personnels** (Organisation du quotidien, attentes, échec et pression)
 - ▶ **De contenu** (Approche scientifique, exigences)
 - ▶ **Sociaux** (Relations sociales, climat relationnel)
 - ▶ **Organisationnels** (Conditions d'études et règles formelles)



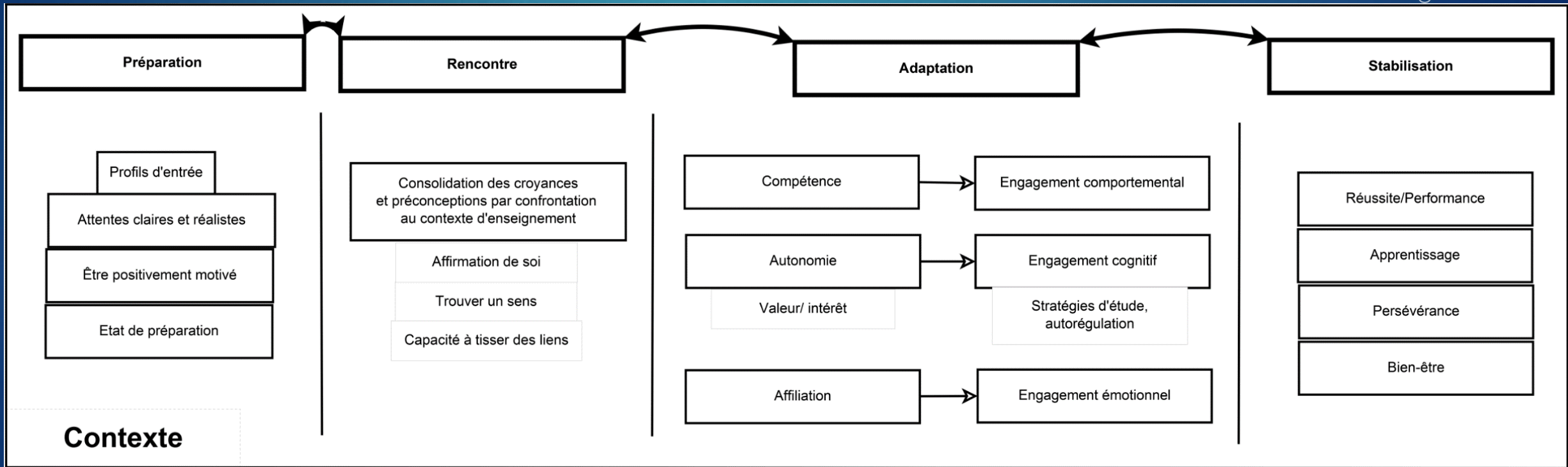
Règlement des Etudes



De Clercq, M., Van Meenen, F., & Frenay, M. (2020). Les écueils de la transition universitaire: validation française du questionnaire des obstacles académiques (QoA). *e-JIREF*, 6(2), 73-106.

1.2. Comprendre le processus de réussite

► **Modèle Intégratif de la transition en Contexte Académique**
Quatre étapes composées de tâches à réaliser et de pièges à éviter.



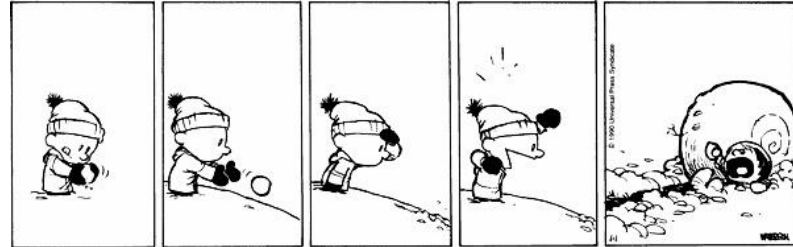
De Clercq, M. (2019). L'étudiant sur les sentiers de l'enseignement supérieur : Vers une modélisation du processus de transition académique. *Les Cahiers de recherche du Girsef*, 116, 1-27.

<https://ojs.uclouvain.be/index.php/cahiersgirsef/article/view/54153>

1.2. Comprendre le processus de réussite

6

- ▶ **Les premières semaines vont avoir un effet déterminant** (De Clercq et al., 2019)



- ▶ **Suivi longitudinal sur 2 ans** (De Clercq et al., 2018)

- ▶ **Les étudiant es décrivent la réussite comme :**

« Un parcours **progressif** nécessitant un **équilibre délicat** entre les différents déterminants de la réussite.»

- ▶ **Maintenir l'équilibre dynamique et subtil**

- ▶ Si déséquilibre → abandon, échec, épuisement

"C'est complètement démotivant. Dès qu'on a loupé un truc, c'est super dur de récupérer après. Et donc, ça s'accumule, ça s'accumule et à la fin, on sait qu'on ne passera pas l'examen. C'est irrattrapable!" (Pierre)



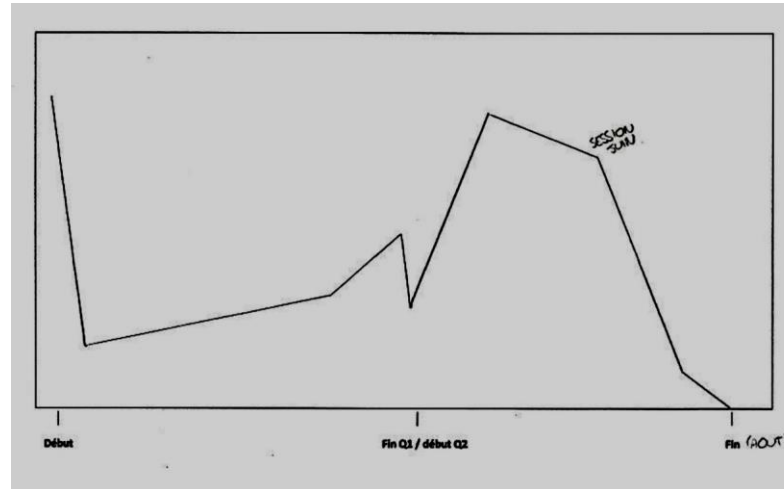
09/2024

De Clercq, M., Michel, C., Remy, S., & Galand, B. (2017). Providing Freshmen with a Good "Starting Block": Two Brief Social-Psychological Interventions to Promote Early Adjustment to the First Year at University. *Swiss Journal of Psychology*, 78(1-2), 69-75. <https://doi.org/10.1024/1421-0185/a000217>

1.2. Comprendre le processus de réussite

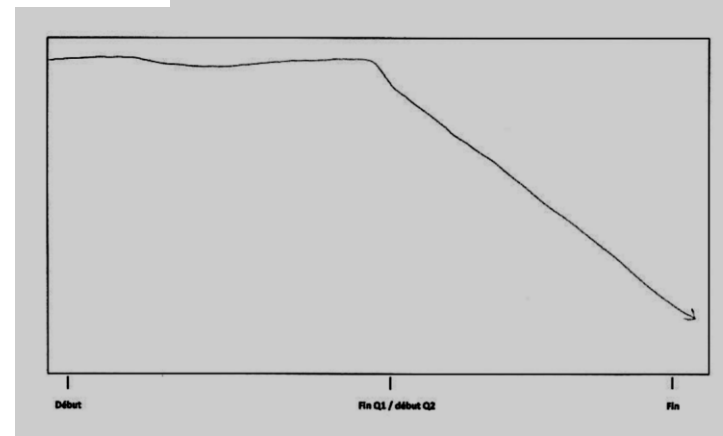
► Les phases d'évaluation comme **moment de prise de conscience**

- L'étudiant se (ré)engage suite aux retours des évaluations



► L'évaluation comme **moment de désillusion**

- L'étudiant se désengage car il ne peut pas gérer le retour de évaluations



De Clercq, M., Roland, N., Brunelle, M., Galand, B., & Frenay, M. (2018). The Delicate Balance to Adjustment: A Qualitative Approach of Student's Transition to the First Year at University. *Psychologica Belgica*, 58(1), 67-90. doi: <http://doi.org/10.5334/pb.409>

1.2. Sur quoi se concentrer ?

8

- ▶ +/- 25 % de la réussite est déterminé par **les comportements adaptatifs** mis en place par l'étudiant·e pendant l'année
 1. Motivation → La **confiance dans ses capacités**
 2. Compétences de gestion de l'étude
 3. **Engagement** (comportemental, cognitif **et émotionnel**)
 4. Intégration sociale et académique
 5. **Persévérance**
- ▶ **Attention, ces facteurs n'ont pas toujours le même effet d'un·e étudiant·e à l'autre** (De Clercq et al., 2022)



De Clercq, Dogniaux, Dubois & Renard - 21/09/2024

Dupont, S., De Clercq, M., & Galand, B. (2016). Les prédicteurs de la réussite dans l'enseignement supérieur: revue critique de la littérature en psychologie de l'éducation. *Revue française de pédagogie*, 191(2), 105-136. <https://doi.org/10.4000/rfp.4770>

1.2. Le sentiment d'efficacité personnelle

9

De Clercq, D.

► Un rôle central

- Effet significatif sur la réussite, mais aussi **effet protecteur par rapport à l'abandon.**
- **le prédicteur psychosocial le + important du processus de réussite** (Vandelannote & Demanet, 2021).
- **Attention cependant au réalisme de ce sentiment.**
 - Éviter le piège de l'angoisse paralysante/ incapacitante
 - Éviter le piège de la confiance imprudente



Galand, B. & Vanlede, M. (2004). Le sentiment d'efficacité personnelle dans l'apprentissage et la formation : quel rôle joue-t-il ? D'où vient-il ? Comment intervenir ? . Savoirs, , 91-116.

<https://doi.org/10.3917/savo.hs01.0091>

Tremblay-Wragg, É., Ménard, L., & Raby, C. (2018). La dynamique motivationnelle. Trabalho (En) Cena, 3(1), 95-113. <https://doi.org/10.20873/2526-1487V3N1P95>

1.3. Quelle responsabilité face à la réussite ?

10

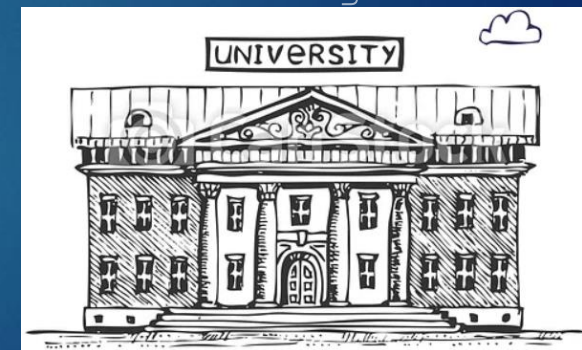
Faible distribution de la responsabilité de la réussite (Trautwein & Bosse, 2017)

- L'étudiant·e est souvent vu comme l'acteur principal de sa réussite
- Besoin d'une redistribution des axes d'approche de la réussite (Charbonnier & Gouédard, 2020)



Promouvoir la réussite en **renforçant le pouvoir d'action de l'étudiant·e** sur son adaptation

Promouvoir la réussite en **ajustant le contexte universitaire** pour réduire les obstacles à l'adaptation



1.3. Le rôle des pratiques enseignantes

11

- ▶ **L'environnement de cours détermine +/- 25% de la réussite étudiante** (+/- 1200 étudiant·es et 21 enseignant·es issu·es de 5 universités de Belgique (UCLouvain, Unamur, ULB, USL-B & Uliège)
 - ▶ **3 catégories de déterminants contextuels**
 1. **Caractéristiques du cours**
 - ▶ Taille de l'auditoire, climat de performance
 - ▶ **Opportunités d'exercices, activation pédagogique**
 2. **Attitudes de l'enseignant·e**
 - ▶ Éloquence, considération positive de l'étudiant·e, approche constructive de l'erreur
 3. **Pratiques d'enseignement**
 - ▶ Renforcement de la structure et du sens dans les apprentissages

Jacquemart, J., De Clercq, M., & Galand, B. (2024). The black box revelation of instructional practices: a mixed study of the transition to Higher Education. *European Journal of Higher Education*, 1-22.

<https://doi.org/10.1080/21568235.2024.2327315>

1.3. Le rôle des accompagnateurs

12

► ≠ façons d'accompagner l'étudiant e (De Clercq et al., 2023)

1. Accompagnement ponctuel et ciblé

- Effets sur des lacunes spécifiques, particulièrement efficace à l'entrée (De Clercq et al., 2019)

2. Accompagnement personnalisé

- Efficacité largement documentée mais coûteux (De Backer et al., 2015)

3. Accompagnement intégré aux activités d'enseignement

- Très prometteur → réflexion intégrée de l'accompagnement (Perret, 2014)

► Importance de comprendre et documenter

l'effet des pratiques d'aide à la réussite (Perret & De Clercq, 2022)



Perret, C., & De Clercq, M. (2022). Quels bilans des mesures des effets des dispositifs institutionnels d'aide à la réussite à l'université? *Revue internationale de pédagogie de l'enseignement supérieur*, 38(1), 1-8. <https://doi.org/10.4000/ripes.3805>

De Clercq, M., Salmon, A., Jacquemart, J. et Bachy, S. (2023). Favoriser l'évaluation des pratiques d'accompagnement de l'étudiant dans l'enseignement supérieur : entre clarification conceptuelle et discussion méthodologique. *Revue des sciences de l'éducation*. 48 (3). <https://doi.org/10.7202/1100676ar>

1. Transition et réussite

- 1.1. Enjeux de la réussite
- 1.2. Processus de réussite
- 1.3. Quelle responsabilité ?

2. Spécificité des ARE

- 2.1. ≠ obstacles
- 2.2. ≠ ressources

2.1. Quels sont les obstacles des ARE?

► Etude par focus groups (Van Meenen et al., 2021)

► Les ARE comparent la transition à l'ascension

1. Craindre la voie empruntée

► Peur de ne pas avoir les capacités

2. Intégrer une nouvelle cordée

► Difficulté à gérer le groupe

« On est ensemble sur le même bateau. On a intérêt à s'entraider pour arriver au bout – ce qu'on n'a pas mal fait, je pense – parce que sinon le bateau va se disloquer, il va sombrer... alors, il y a des moments où effectivement, c'était grosse tempête, mais on était ensemble et donc on tenait bon. » (Jawhar)

« C'est vrai que ce n'était pas une année facile. Au départ, ça foutait les jetons : recommencer l'unif clairement... Enfin, de recommencer, non de commencer l'unif parce que je ne l'avais jamais fait et : est-ce qu'on était capable ? » (Claude)



Van Meenen, F., De Clercq, M., De Viron, F., & Frenay, M. (2021). Les obstacles académiques à l'ascension vers la réussite: une approche mixte du vécu des étudiants classiques et apprenants adultes. *orientation scolaire et professionnelle*, 50(2), 1-27. <https://doi.org/10.4000/osp.14095>

2.1. Quels sont les obstacles

« Tu dois chercher tout toi-même et [...] parfois, on te donne la bonne réponse, parfois on te donne une mauvaise réponse et parfois on te dit : “débrouille-toi !” » (Ayoub)

« Je me suis sentie [...] très stressée aussi et très organisée, parce que, du coup [...], comme j'avais quatre écoles plus ici, j'ai dû faire en sorte que tout fonctionne » (Audrey)

et les autres sphères de la vie

4. Faire face aux particularités du sentier

- ▶ S'adapter aux complexités administratives des études

5. Être métamorphosé par l'ascension

- ▶ bouleversements cognitifs liés aux savoirs et compétences acquises

« J'ai l'impression qu'on développe des choses qu'on ne pensait pas pouvoir développer et qu'on n'a pas seulement des savoirs, mais aussi des compétences qui se développent en nous qui n'étaient pas là quand on a commencé. » (Léa)



Van Meenen, F., De Clercq, M., De Viron, F., & Frenay, M. (2021). Les obstacles académiques à l'ascension vers la réussite: une approche mixte du vécu des étudiants classiques et apprenants adultes. *orientation scolaire et professionnelle*, 50(2), 1-27. <https://doi.org/10.4000/osp.14095>

2.2. Quels sont les ressources des ARE?

16

- ▶ **Comparaison d'étudiant es adultes en reprises d'études et d'étudiant es poursuite classique d'étude** (Approche quantitative; 1296 étudiants)
 - ▶ **Les adultes en reprises d'études**
 - ▶ + de difficultés à équilibrer études et vie privée
 - ▶ + de difficultés à s'approprier l'approche scientifique
 - ▶ + de difficultés à gérer la pression des études
 - ▶ **Mais:**
 - ▶ - de difficultés à communiquer avec les enseignant es
 - ▶ - de difficultés à percevoir le sens de leurs études
 - ▶ Motivations épistémiques et identitaires et moins opératoires (Vertongen, 2019)

Van Meenen, F., De Clercq, M., De Viron, F., & Frenay, M. (2021). Les obstacles académiques à l'ascension vers la réussite: une approche mixte du vécu des étudiants classiques et apprenants adultes. *orientation scolaire et professionnelle*, 50(2), 1-27. <https://doi.org/10.4000/osp.14095>

Des questions ?

17



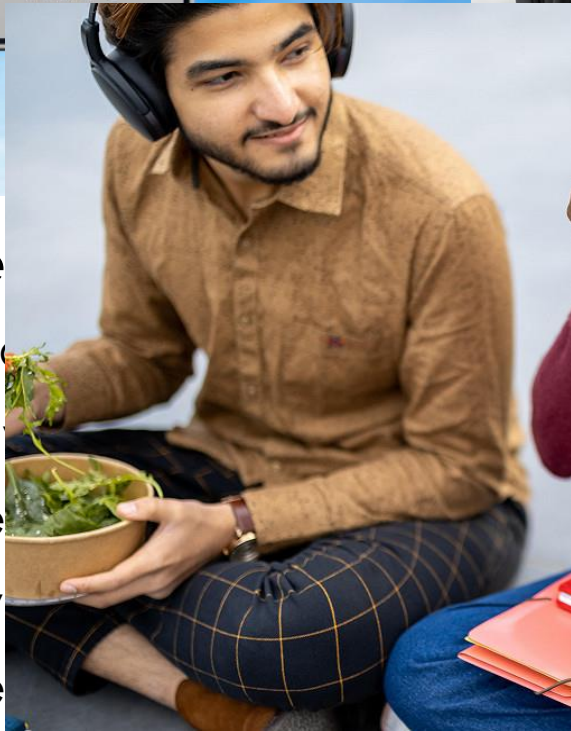
Pour conclure, 4 messages clés

18

- 1. La transition est un processus qui commence dès les premiers jours**
 - ▶ Importance de cet équilibre délicat
- 2. La motivation et l'engagement personnel comptent**
 - ▶ Engagement comportemental, cognitif ET émotionnel
 - ▶ La motivation et surtout le sentiment d'efficacité personnelle
- 3. Les étudiant·es ne sont pas les seul·es responsables de la réussite**
 - ▶ Les enseignant·es et le contexte classe jouent un rôle majeur
 - ▶ L'accompagnement hors cours compte également
- 4. Les ARE ont des ressources et des sensibilités spécifiques**
 - ▶ Les ARE seraient motivés de façon + intrinsèque
 - ▶ Mais, ils auraient + de difficultés à gérer la pression et les différentes sphères de vie



tion de



De Clercq, Dogniaux, Dubois & Renard - 21/09/2024

► L'obje

- Ac
- Dé
- S'é
- Viv
- S'e
- Trouver un équilibre, une hygiène de vie

Se construire en tant qu'individu

Merci de votre attention et place aux diplômées!

mikael.declercq@uclouvain.be



Pour
approfondir
la
réflexion...



4. Place aux diplômées

- 4.1. L'aventure en mères
- 4.2. L'importance du groupe

3. Conclusion

- 3.1. Que retenir ?
- 3.2. Pensez au-delà de la réussite

L'aventure en "mères"

**ANALYSE COMPARATIVE DES OBSTACLES À L'ENGAGEMENT
RENCONTRÉS PAR DES ADULTES EN REPRISE D'ÉTUDES, PARENTS ET
NON PARENTS, GRÂCE À UNE APPROCHE QUALITATIVE.**

Dogniaux Diane & Dubois Virginie

Promoteur
Co-promotrice
Lecteur

Mikaël De Clercq
Perrine Pigeon
Philippe Hiligsmann



De plus en plus nombreux
(Couppié et al., 2021)



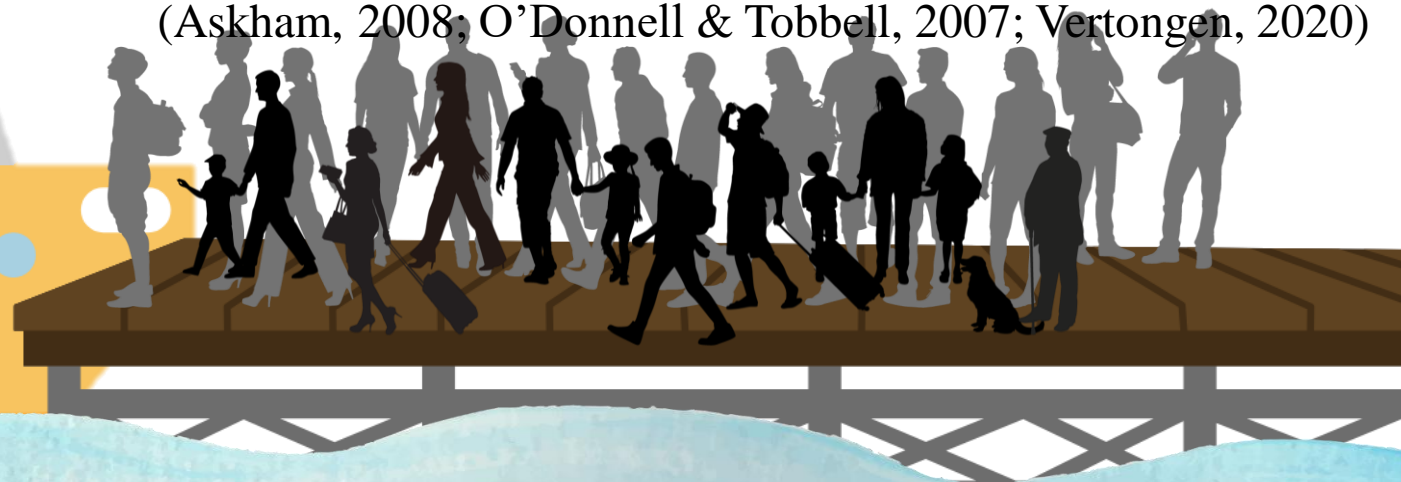
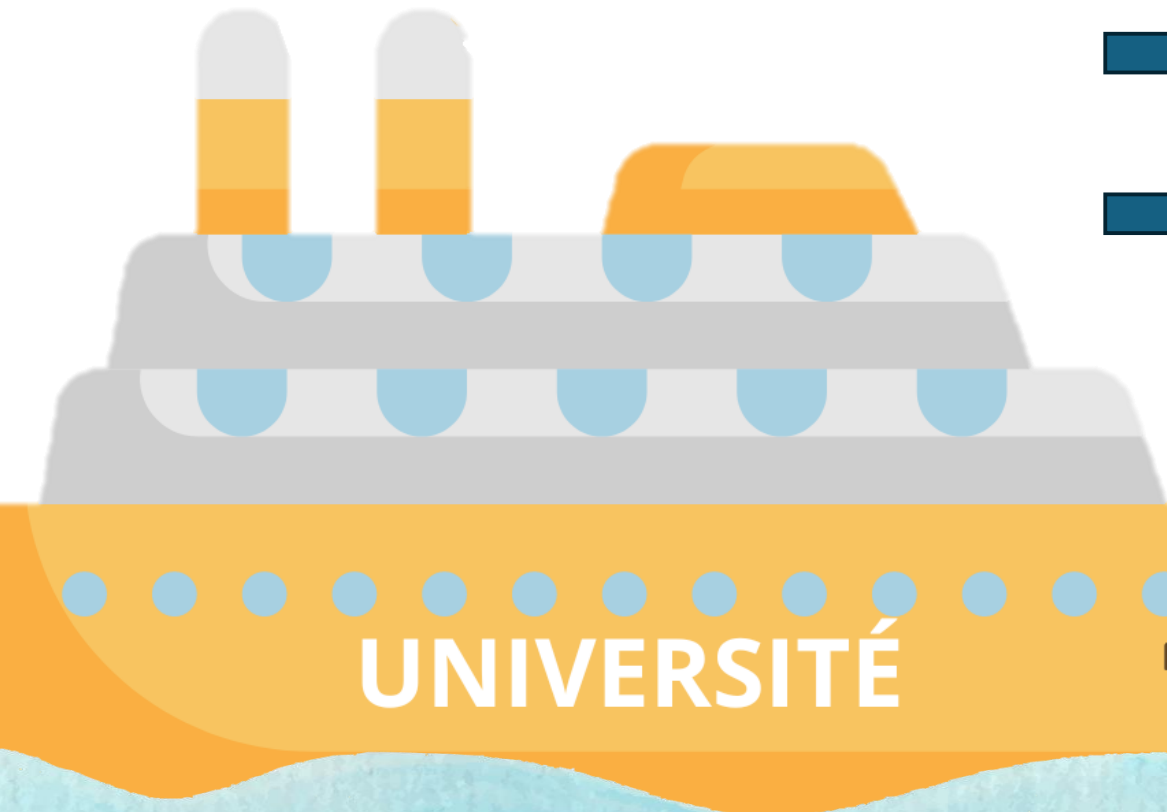
Spécificités peu prises en compte
(Manifet, 2016)



Taux d'échec et d'abandon plus élevé
(Goncalves & Trunk, 2014; Vertongen, 2020)



Peu d'études sur les ARE (Charles, 2016)
et leur parentalité
(Askham, 2008; O'Donnell & Tobbell, 2007; Vertongen, 2020)



Arriver à bon port, oui. Mais comment ?

Engagement

(Parent, 2014)

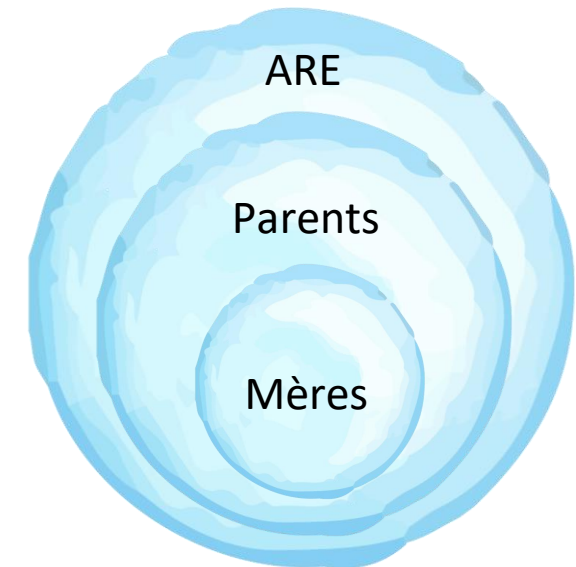
- Affectif
- Cognitif
- Métacognitif
- Comportemental

(Pirrot & De Ketele, 2000)

Obstacles

(Trautwein & Bosse, 2017)

- Obstacles personnels
- Obstacles sociaux
- Obstacles organisationnels
- Obstacles liés au contenu



« Quels sont les obstacles relatifs à la parentalité rencontrés par les adultes en reprise d'études universitaires et comment ces défis influent-ils sur leur engagement en formation ? »

« Quels sont les obstacles spécifiques que les parents rencontrent par rapport aux adultes en reprise d'études non parents ? »

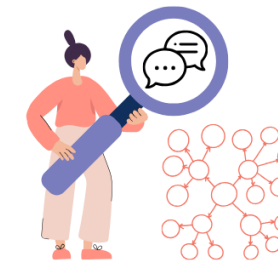
« Comment les obstacles des parents reprenant des études varient-ils en fonction du genre, que ce soit chez les femmes ou chez les hommes ? »



Échantillon



4 Focus groups



Analyse thématique

CARTE MARITIME

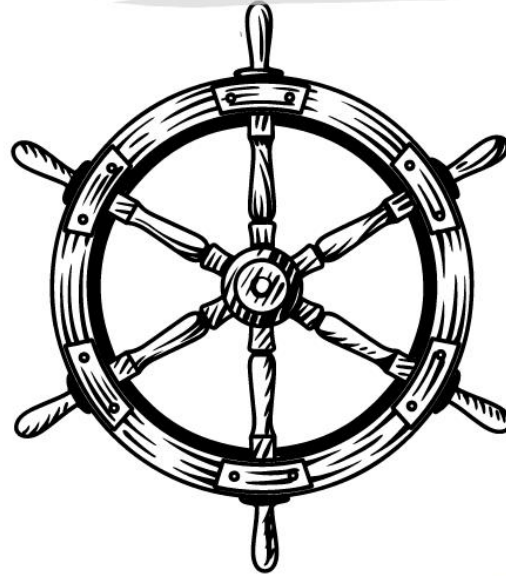


S'ACCROCHER AUX BOUÉES
MALGRÉ LA TEMPÊTE

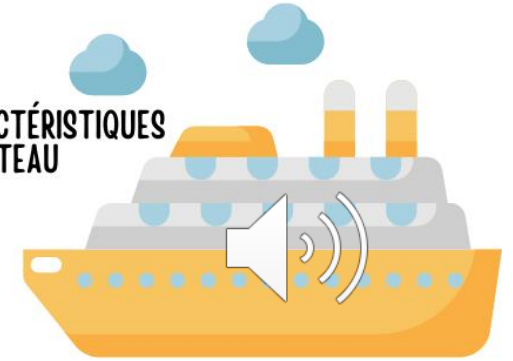
GÉRER LA TENTATION ENTRE
DIFFÉRENTES DESTINATIONS



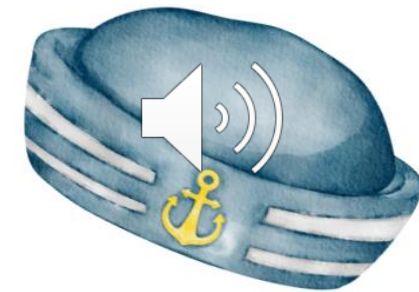
OBSERVER LES CONDITIONS
PRÉALABLES À L'EMBARQUEMENT



COMPOSER AVEC LES CARACTÉRISTIQUES
TECHNIQUES DU BATEAU

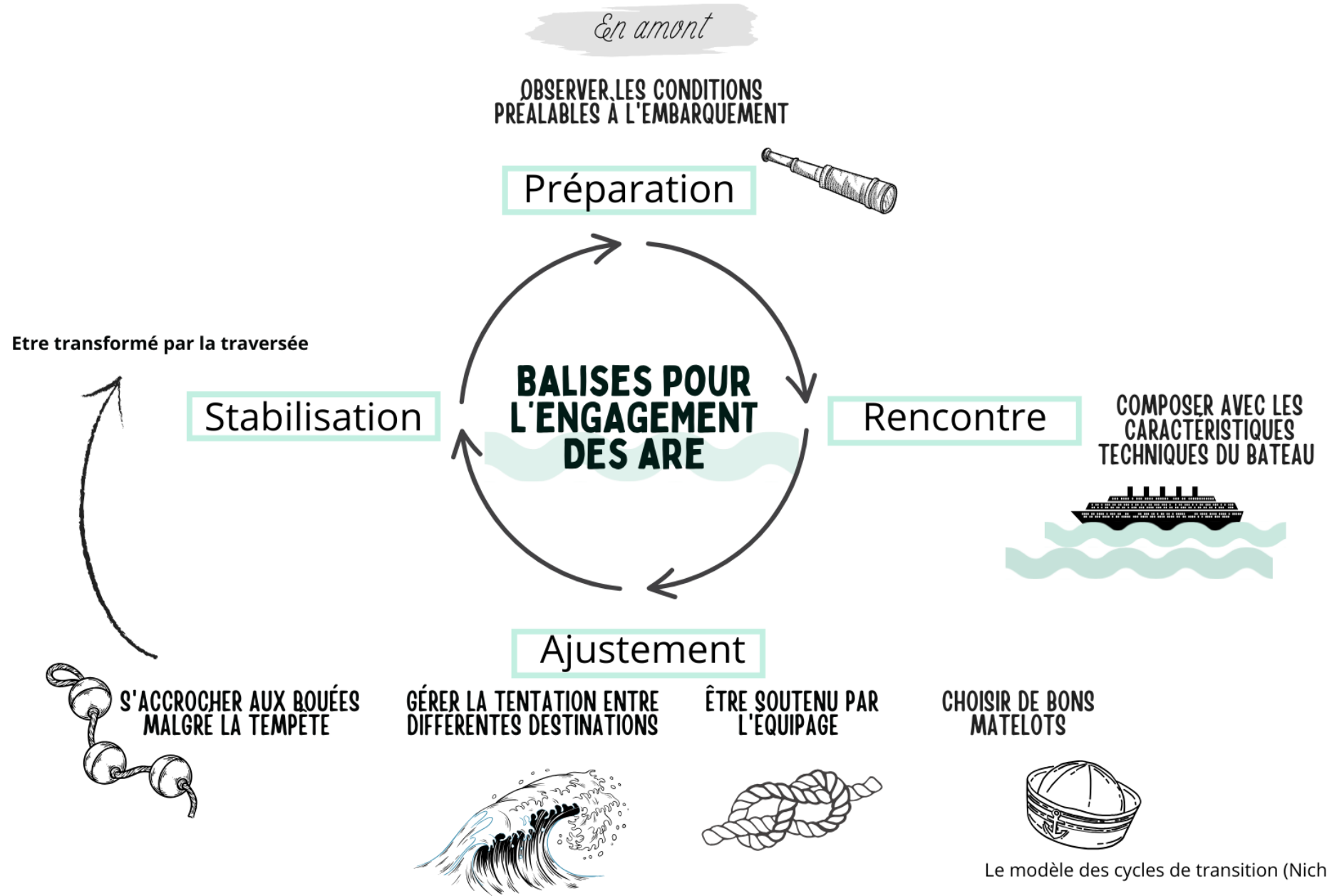


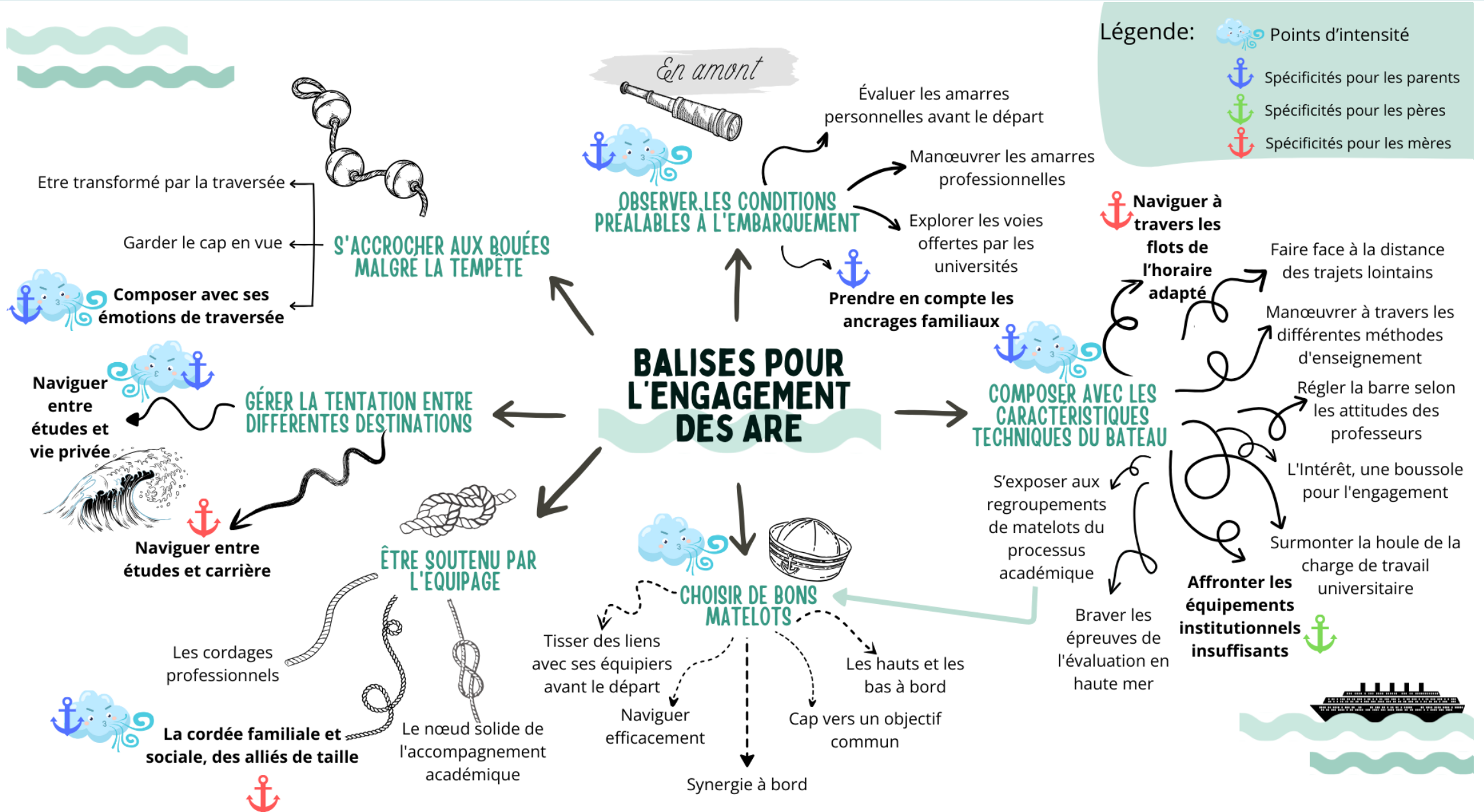
CHOISIR DE BONS
MATELOTS



ÊTRE SOUTENU PAR
L'ÉQUIPAGE







Légende:

- Points d'intensité
- Spécificités pour les parents
- Spécificités pour les pères
- Spécificités pour les mères

En amont

OBSERVER LES CONDITIONS PREALABLES A L'EMBARQUEMENT

- Évaluer les amarres personnelles avant le départ
- Manœuvrer les amarres professionnelles
- Explorer les voies offertes par les universités
- Prendre en compte les ancrages familiaux

BALISES POUR L'ENGAGEMENT DES ARE

COMPOSER AVEC LES CARACTERISTIQUES TECHNIQUES DU BATEAU

- S'exposer aux regroupements de matelots du processus académique
- Braver les épreuves de l'évaluation en haute mer

NAVIGUER À TRAVERS LES FLOTS DE L'HORAIRE ADAPTÉ

- Faire face à la distance des trajets lointains
- Manœuvrer à travers les différentes méthodes d'enseignement
- Régler la barre selon les attitudes des professeurs
- L'Intérêt, une boussole pour l'engagement
- Surmonter la houle de la charge de travail universitaire

AFFRONTER LES ÉQUIPEMENTS INSTITUTIONNELS INSUFFISANTS



S'ACCROCHER AUX BOUÉES MALGRÉ LA TEMPÊTE

- Être transformé par la traversée
- Garder le cap en vue
- Composer avec ses émotions de traversée

GÉRER LA TENTATION ENTRE DIFFERENTES DESTINATIONS

Naviguer entre études et vie privée

Naviguer entre études et carrière

ÊTRE SOUTENU PAR L'EQUIPAGE

La cordée familiale et sociale, des alliés de taille

Le nœud solide de l'accompagnement académique

CHOISIR DE BONS MATELOTS

Tisser des liens avec ses équipiers avant le départ

Les hauts et les bas à bord

Naviguer efficacement

Cap vers un objectif commun

Synergie à bord



En somme, la reprise d'études universitaires est un voyage transformateur qui, malgré les tempêtes et les courants contraires, révèle et enrichit le potentiel intérieur de chacun, souhaitant forger des individus plus résilients, confiants et prêts à naviguer les défis futurs avec détermination et sagesse.

●

Merci pour
votre
attention!



Présentation de mémoire

Quels sont les facteurs favorables et défavorables du groupe sur l'engagement dans les études des adultes en formation ?

Auteure : Justine Renard

Promotrice : Nathalie Roland

Accompagnateur : Mikaël De Clercq

Lectrice : Isabel Raemdonck

Année académique 2023–2024

Master en sciences de
l'éducation, finalité spécialisée

Contexte et problématique

Quels sont les facteurs favorables et défavorables du groupe sur l'engagement dans les études des adultes en formation ?

Contexte

- Problème sociétal : l'abandon scolaire dans les études supérieures
- L'engagement est un déterminant crucial de la persévérance académique
- Les adultes en formation : étudiants adultes en reprise ou poursuite d'études
- Les interactions de groupe et le soutien social comme facteurs clés

Cadre théorique

Engagement

- Dimension cognitive
- Dimension comportementale
- Dimension émotionnelle
- Dimension agentique

Autodétermination
Théorie des besoins
psychologiques

Groupe

- - Éléments facilitant
 - 1. l'efficacité du groupe
 - - Éléments entravant
 - l'efficacité du groupe
-

Méthodologie

Méthode de recherche	<ul style="list-style-type: none">• Approche qualitative
Participants	<ul style="list-style-type: none">• 10 étudiants adultes de la FOPA (MC-M1-M2)
Collecte de données	<ul style="list-style-type: none">• Entretiens semi-directifs
Analyse de données	<ul style="list-style-type: none">• Analyse thématique de Braun & Clarcke (2006)

Résultats

Facteurs favorables

- Soutien mutuel
- Sentiment d'appartenance
- Communication
- Répartition équitable des tâches
- Bonne répartition des rôles

Facteurs défavorables

- Conflits internes non résolus
- Déséquilibre de la répartition des tâches
- Déséquilibre de la répartition des rôles
- Leadership négatif
- Non-respect des normes sociales

Résultats inattendus



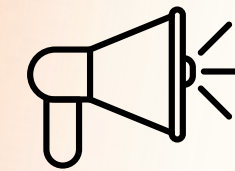
**Très engagé au
début mais
surcharge**

Pression individuelle
Épuisement
Désengagement



**Faible cohésion
et faible soutien
mais
engagement
élevé**

Motivation
extrinsèque



**Leadership
variable**

Besoin de ce rôle
Contexte
Nécessité et
conditions

Discussion

Notre contribution de la recherche

Les recherches existantes se focalisent principalement sur les aspects individuels de l'engagement des apprenants.

Notre contribution :

- Met en lumière le rôle crucial de la dynamique de groupe dans l'engagement des adultes en formation.
- Identifie des éléments spécifiques tels que la gestion des conflits, les normes sociales, et la cohésion de groupe.
- Souligne que ces dynamiques peuvent être à la fois moteurs ou contraintes.

Discussion

Normes sociales et cohésion de groupe

Les normes sociales sont essentielles pour l'engagement et la cohésion de groupe (Johnson & Johnson, 2009; Sherif, 1936).

Notre apport :

- Besoin de normes flexibles adaptées aux besoins du groupe, aspect peu exploré auparavant
- Favorise l'atteinte des objectifs et l'engagement individuel

Discussion

Limites de la recherche

Méthodologie

- Temporalité du recueil de données
- Taille de l'échantillon

Variabilité des dynamiques de groupe

- Pas de modèle unique du fonctionnement

Subjectivité du chercheur

- Interprétation des données qualitatives

Contexte institutionnel

Discussion

Implications pratiques

Optimiser les méthodes d'apprentissage

Encourager la collaboration et la participation active

Création d'un environnement propice au travail de groupe

Collaboration, valorisation, inclusion, sensibilisation

Rôle de mentor/facilitateur de groupe

Résolution de conflits et soutien

Feedback continu, autoévaluation, temps de discussions

Se sentir écouté, légitimé et investi

Conclusion

Le travail en groupe peut être positif pour l'engagement des adultes en formation mais...

Accompagnement nécessaire

Création du groupe, suivi, aide et résolution de conflits

Affiner ses critères et prendre du temps

Vos attentes, vos objectifs, vos caractères, etc.

Ne pas sous-estimer le rôle du groupe

Parcours de une à trois années avec votre groupe

Les clés : appartenance + répartition équitable des rôles et des tâches

Chacun peut trouver sa place dans le groupe et être estimé dans son travail

Merci pour votre attention !
