

Make Your Brussels Mobility citizen panel

Presentatie van de data verzameld bij de deelnemers voor en na het panel
April 2021

Roman Cluytens, Didier Caluwaerts, Ludivine Damay, Sophie Devillers, Jean-Benoit Pilet, Min Reuchamps, Julien Vrydagh

Het Brussels Hoofdstedelijk Parlement besliste in juni 2017 om een burgerpanel over mobiliteit in en rond Brussel te organiseren. Dit « Make Your Brussels Mobility » burgerpanel bestond uit 40 willekeurig geselecteerde burgers die vier keer in het Brussels Parlement samenkwam op 21 en 28 oktober (enkel de voormiddag) en op 18 en 19 november (de hele dag)¹. Op het einde van deze vier bijeenkomsten, diende het panel een “burgerresolutie”² in bij het Parlement, met een lijst van eisen en aanbevelingen, dat overgebracht werd naar een speciale parlementaire commissie in December 2017, da teen “parlementaire resolutie”³ aannam om deze burgerresolutie te ondersteunen en om het Parlement te vragen het te overwegen.⁴

De deelnemers van dit panel werden uitgenodigd door het wetenschappelijk comité, aangesteld was door het Parlement, om een korte vragenlijst voor en na het burgerpanel in te vullen. Het perspectief van de deelnemers is immers een belangrijke bron van informatie bij het evalueren van burgerpanels. Dit kort rapport presenteert de gegevens die verzameld zijn in deze twee vragenlijsten. Beide vragenlijsten stellen gelijkaardige vragen, maar de pre-vragenlijst beoogt een licht te werpen op de verwachtingen van de deelnemers, terwijl de post-vragenlijst onderzocht hoe de deelnemers het burgerpanel beleefden en evalueerden. Aan het begin van elke vragenlijst werd een korte uitleg gegeven over het doel en opzet van de vragenlijst.

In beide vragenlijsten werden de deelnemers gevraagd om hun mening teg even over een bepaalde uitspraak via een schaal van 0 (helemaal oneens) tot 10 (helemaal eens). De stellingen hebben betrekking op aspecten van de kwaliteit van participatie en deliberatie, de impact van het burgerpanel, het vertrouwen van de deelnemers in de politieke instellingen, de verschillende visies op democratie en ook meningen over mobiliteit in Brussel. Hieronder worden de resultaten van de enquêtes in drie categorieën gepresenteerd: vragen over het burgerpanel, over politiek en burgerparticipatie, en over mobiliteit in Brussel. Voor elke vraag geven we het werkelijke aantal respondenten (d.w.z. de frequentie en niet het percentage) voor elke waarde, vóór (PRE) en na (POST) het burgerpanel. Er wordt op gewezen dat de respondenten - en hun aantal - niet noodzakelijk dezelfde zijn in de twee enquêtes en dat men dus voorzichtig moet zijn bij het vergelijken van beide enquêtes.

¹ Het Brussels Parlement heeft een pagina van zijn website aan dit burgerpanel gewijd:

http://www.parlement.brussels/burger_panel/?lang=nl

² De inhoud van de burgerresolutie is beschikbaar op de website van het Brussels Parlement: http://www.parlement.brussels/wp-content/uploads/2017/11/BP.4-OK-DEF-R%C3%A9solution-citoyenne-191117_NL.pdf

³ De resolutie van de speciale commissie vind je hier:

<http://www.weblex.irisnet.be/data/crb/doc/2017-18/134912/images.pdf>.

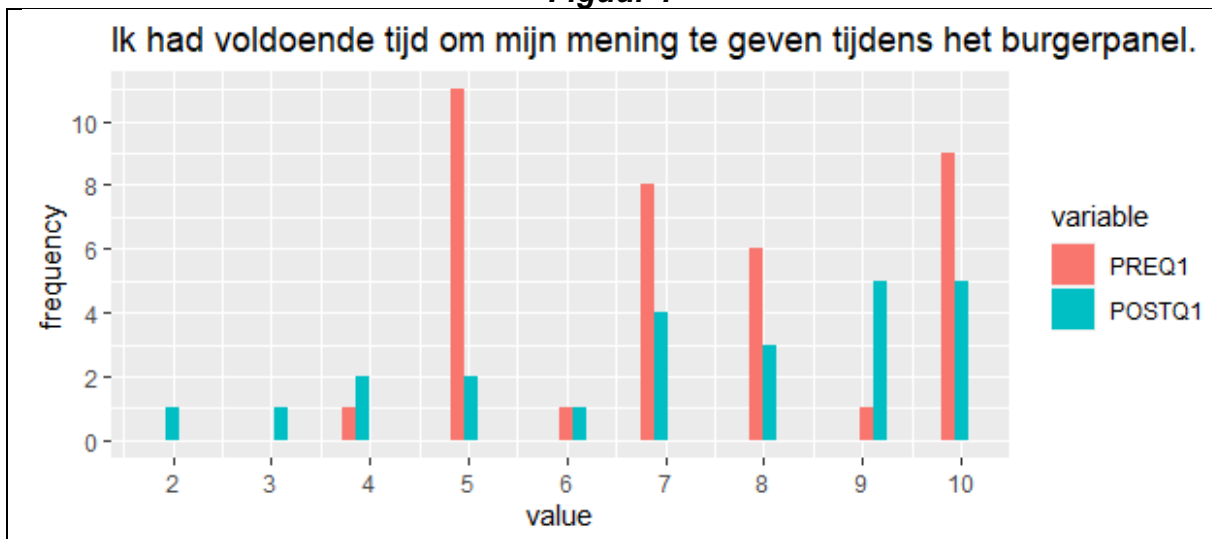
⁴ Voor meer informatie: enkele publicaties keken naar verschillende facetten van het “Make Your Brussels Mobility” burgerpanel (Devillers, Vrydagh, Caluwaerts, & Reuchamps, 2020, 2021; Vrydagh & Caluwaerts, 2020; Vrydagh, Devillers, Talukder, Jacquet, & Bottin, 2020).

Vragen betreffende het burgerpanel

De eerste categorie bevat vragen over het burgerpanel zelf. Dit maakt het mogelijk de verwachtingen van de deelnemers over het burgerpanel te vergelijken met hun daadwerkelijke ervaring met het burgerpanel. In termen van democratische legitimiteit wordt met deze vragen gezocht naar de kwaliteit van de participatie en de kwaliteit van de deliberaties. De resultaten van de "pre"-enquête worden in oranje weergegeven, terwijl de resultaten van de "post"-enquête in blauw/groen worden weergegeven.

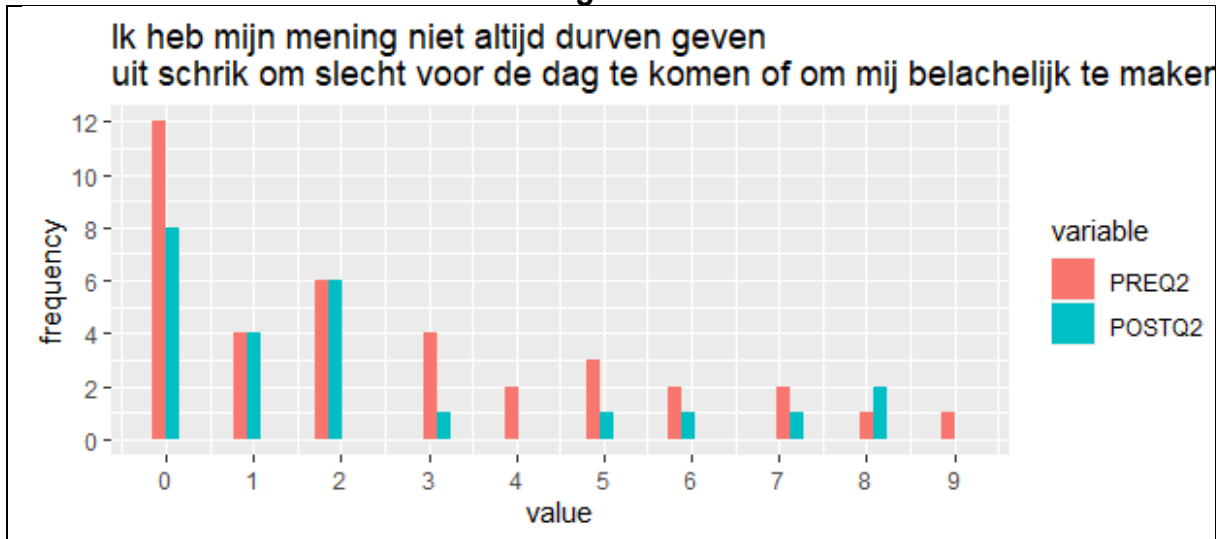
Bij burgerpanels is het van groot belang dat de deelnemers voldoende tijd krijgen om hun mening te geven. Zoals uit figuur 1 blijkt, wisten de deelnemers niet wat ze konden verwachten (de grootste groep antwoordde "5" in de pre-enquête) of waren ze eerder positief (met een meerderheid die "10", "7" en "8" koos). Wanneer we naar de eigenlijke ervaring kijken, is die nogal uiteenlopend. Terwijl er een meerderheid is die op deze vraag '7' tot '10' antwoordde, wat betekent dat zij voldoende tijd hadden om deel te nemen, gaven een paar deelnemers aan dat zij niet genoeg tijd hadden.

Figuur 1



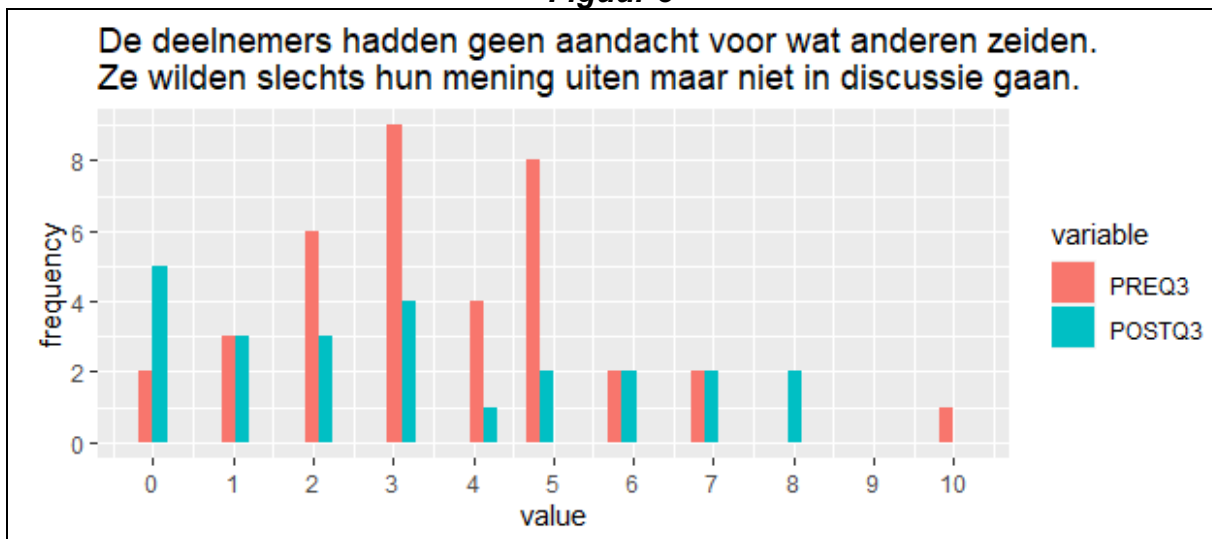
Naast de tijdsdimensie is het ook relevant te evalueren of de deelnemers zich op hun gemak voelden om te spreken en hun mening te delen. Zoals blijkt uit figuur 2, waren de verwachtingen en de ervaringen zeer vergelijkbaar. De deelnemers lijken niet echt bang te zijn om hun mening te delen. Een actieve rol van de facilitatoren zou ook de open sfeer kunnen verklaren. Dit verhoogt de kwaliteit van de participatie.

Figuur 2



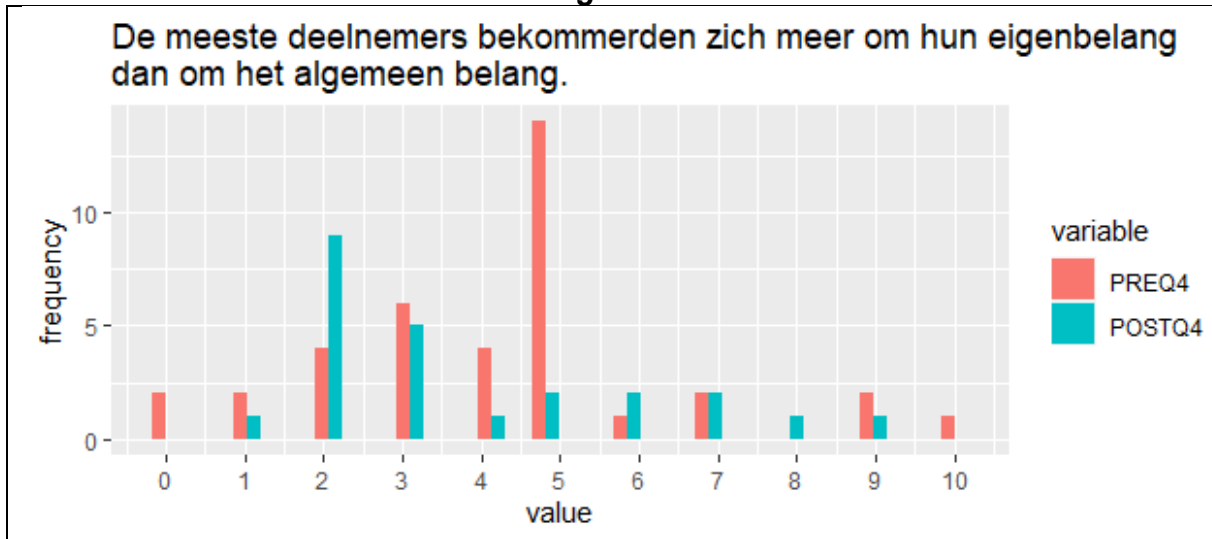
Voor een kwalitatieve deliberatie is het belangrijk dat deelnemers naar elkaars argumenten luisteren. Zoals figuur 3 laat zien, heeft een ruime meerderheid van de deelnemers positief geantwoord (dat wil zeggen dat zij het niet eens zijn met de stelling dat de deelnemers geen aandacht voor elkaar hebben), en die mening is na het burgerpanel zelfs nog wat sterker. Slechts één deelnemer verwachtte dat er vooraf geen aandacht zou zijn voor elkaars mening. Achteraf moet worden opgemerkt dat zes deelnemers weinig aandacht voor elkaar hebben ervaren.

Figuur 3



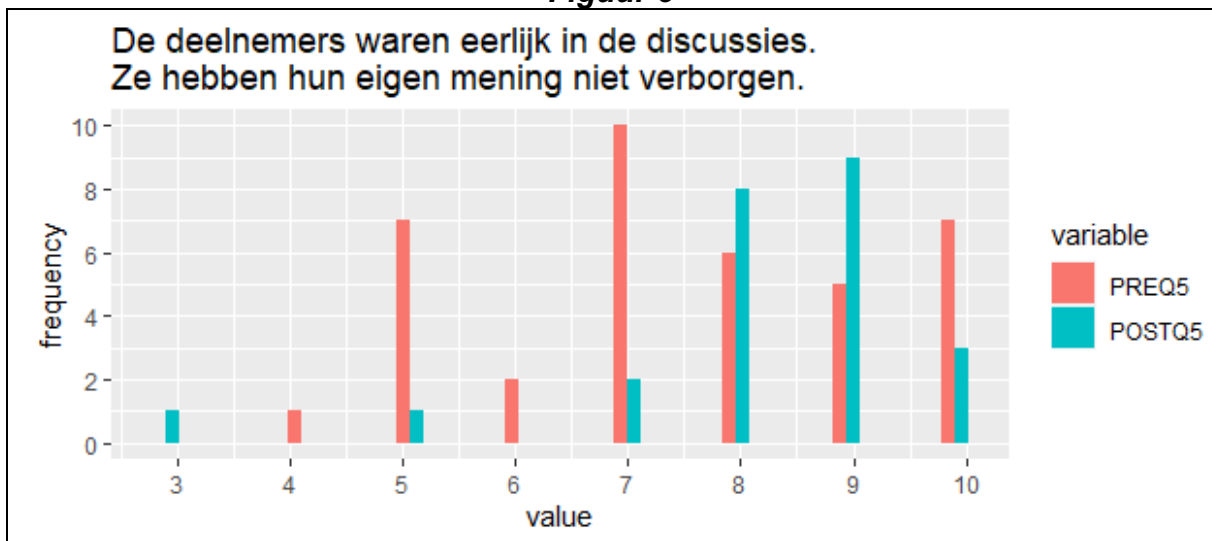
Ook openheid voor rationele overtuiging is een noodzakelijk element van een deliberatie. Dit houdt in dat als iedere deelnemer zich op zijn eigen belang richt in plaats van op het algemeen belang, de del aan kwaliteit dreigt in te boeten. Uit figuur 4 blijkt dat de grootste groep deelnemers niet wist wat ze konden verwachten van de gerichtheid op het algemeen belang. Uit de resultaten van de enquête achteraf blijkt echter dat de grootste groep deelnemers een positieve mening heeft, aangezien zij het niet eens zijn met de stelling dat er meer aandacht zou zijn voor het eigen belang dan voor het algemeen belang.

Figuur 4



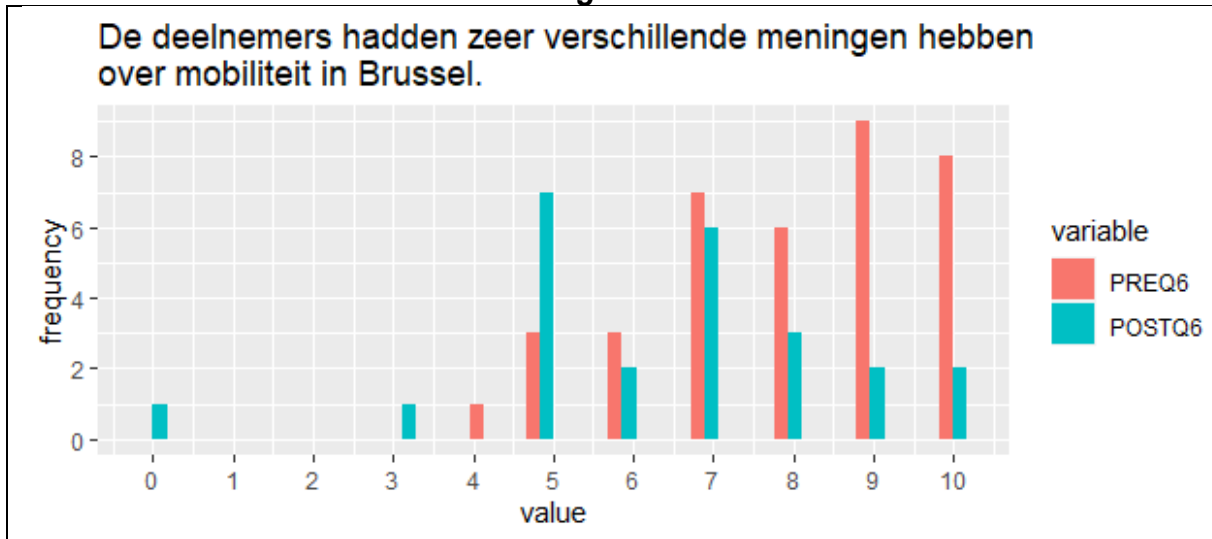
Zoals vaak het geval is bij groepsdiscussies, kan ook bij de deliberaties groepsdruk een rol spelen. Deelnemers kunnen in de verleiding komen hun mening te verbergen wanneer zij respect willen afdwingen in de groep, om zo sociaal wenselijk gedrag te vertonen. Eerlijkheid is echter belangrijk om alle meningen in de beraadslaging te betrekken. Uit figuur 5 blijkt dat de meeste deelnemers een positieve ervaring hadden op deze dimensie, iets meer dan ze hadden verwacht.

Figuur 5



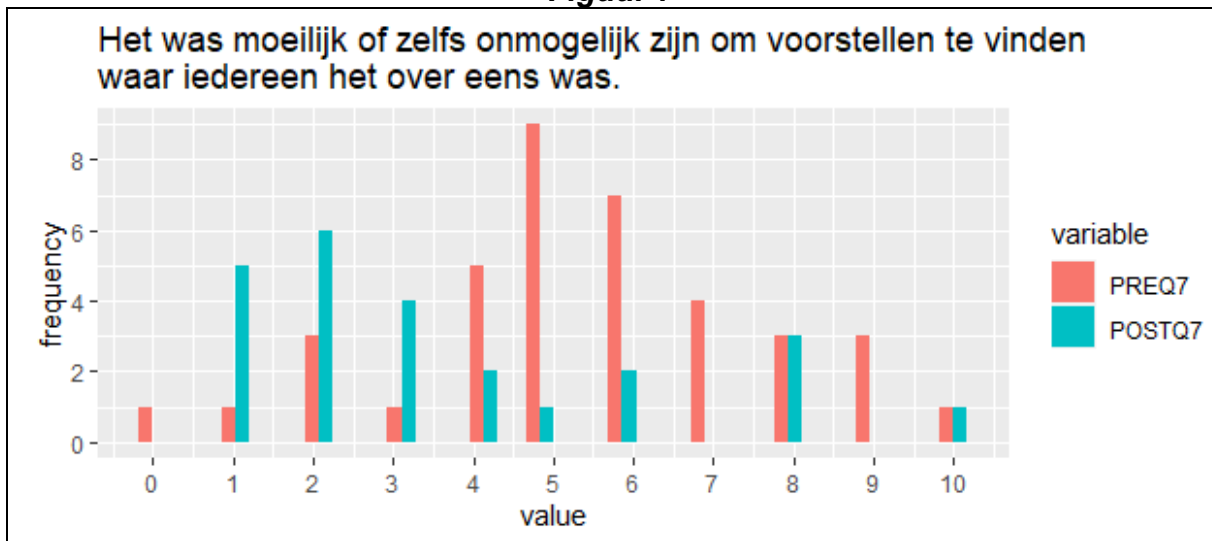
Wanneer deelnemers aan een deliberatief proces allemaal dezelfde mening hebben, bestaat het risico van enclave deliberatie, waarbij de groep de neiging heeft te radicaliseren. Een goede deliberatie vereist daarom een diversiteit aan meningen om de epistemische kwaliteit ervan te garanderen. In figuur 6 kan men zien dat de verwachtingen betreffende de diversiteit van meningen optimistischer waren dan de eigenlijke ervaring. Een grote meerderheid antwoordde '9' en '10' in de pre-enquête en was het eens met de stelling dat er een grote diversiteit aan meningen zou zijn. In de post-enquête antwoordde de grootste groep deelnemers '5' en '7', terwijl minder mensen '9' en '10' kozen.

Figuur 6



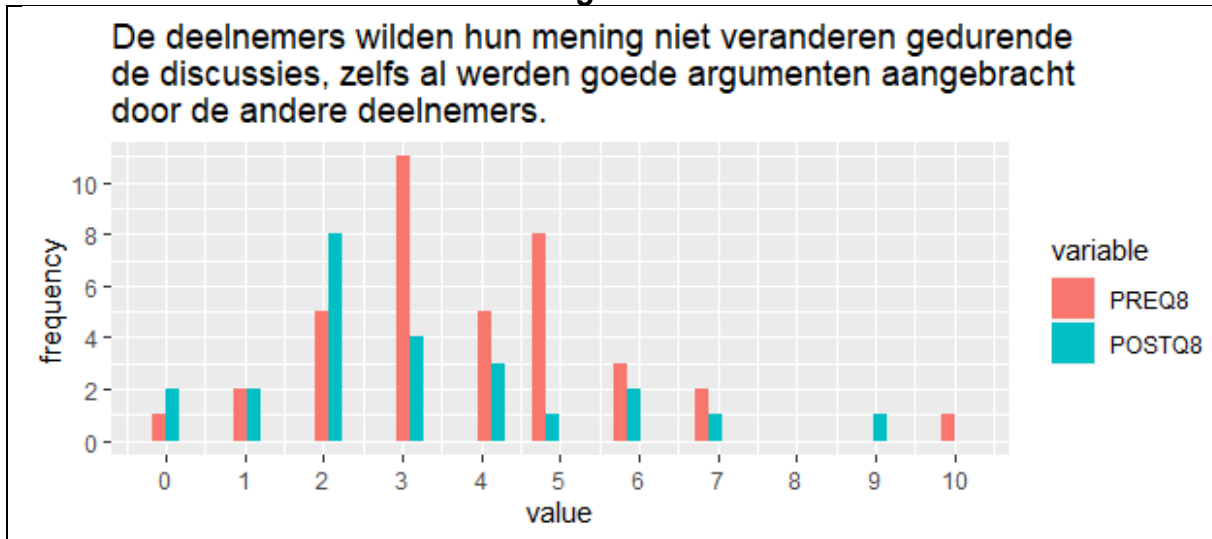
In deliberatieve processen wordt vaak gestreefd naar consensus om tot een besluit te komen waarbij elke deelnemer zich betrokken voelt. Dat vergt veel tijd om intensief te delibereren, maar maakt het wel mogelijk tot een evenwichtig en inclusief besluit te komen. Figuur 7 geeft aan dat de twee vragenlijsten verschillende resultaten laten zien: de deelnemers verwachtten dat het moeilijker zou zijn om consensus te bereiken dan dat zij het hebben ervaren.

Figuur 7



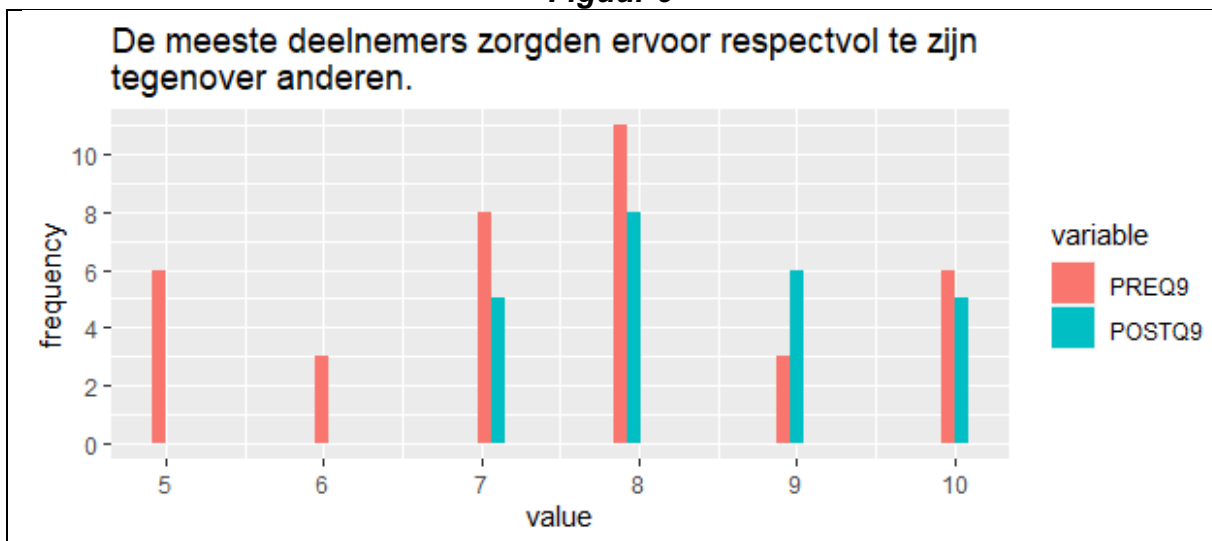
Zoals hierboven vermeld, is openheid voor rationele overtuiging een belangrijk ingrediënt voor een goede deliberatie. Dit betekent dat deelnemers open moeten staan om hun mening te wijzigen wanneer zij geconfronteerd worden met argumenten die tegen hun mening ingaan. De verwachtingen van de deelnemers over hun openheid voor rationele overtuiging lijken relatief overeen te komen met hun ervaringen in het burgerpanel, zoals figuur 8 laat zien.

Figuur 8



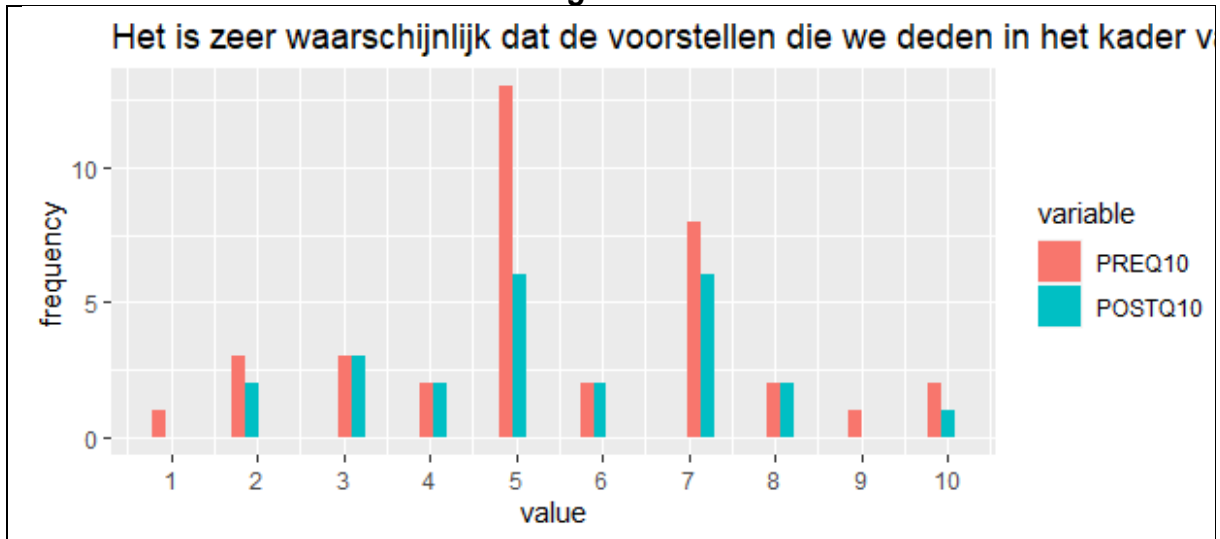
Even belangrijk als openheid voor rationele overtuiging is respect voor elkaar. Een goede deliberatie berust op respect voor de ander. Vóór het panel liepen de verwachtingen van de deelnemers uiteen van '5' tot '10'. Na het panel blijkt uit figuur 9 dat er sprake was van respect voor elkaar, met '7' als laagste score.

Figuur 9



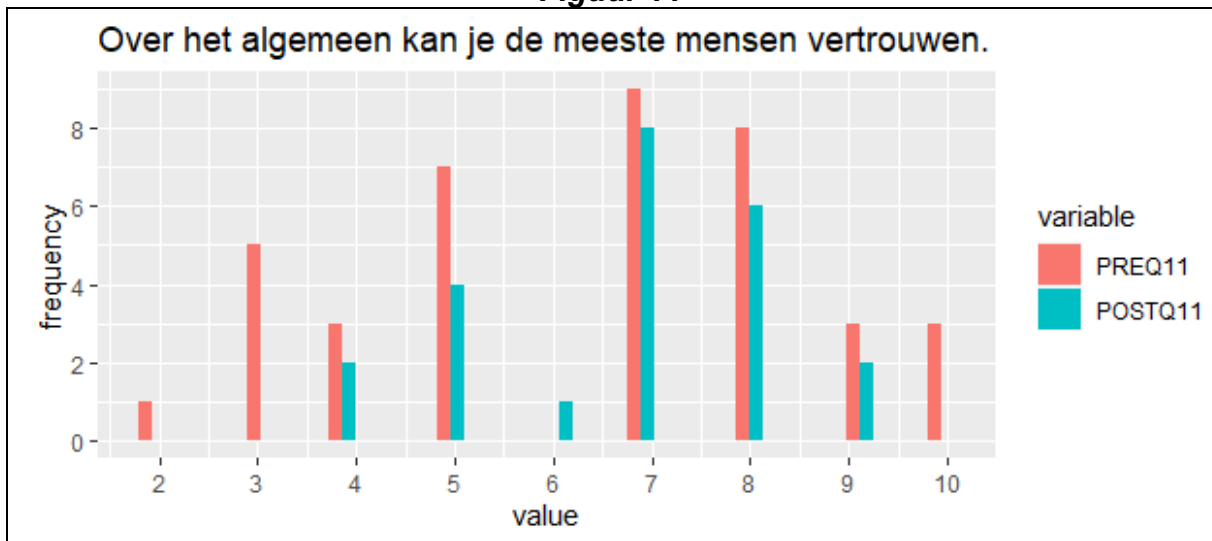
Een andere belangrijk element van burgerpanels is verwachtingsmanagement: deelnemers moeten de procedure kennen, inclusief de mogelijke politieke gevolgen van hun werk in het burgerpanel. Er kan veel frustratie ontstaan wanneer deelnemers andere verwachtingen hebben dan de werkelijkheid. Figuur 10 laat zien dat de verwachtingen van de deelnemers ten aanzien van de politieke impact overeenkomen met hun ervaring na afloop van het burgerpanel.

Figuur 10



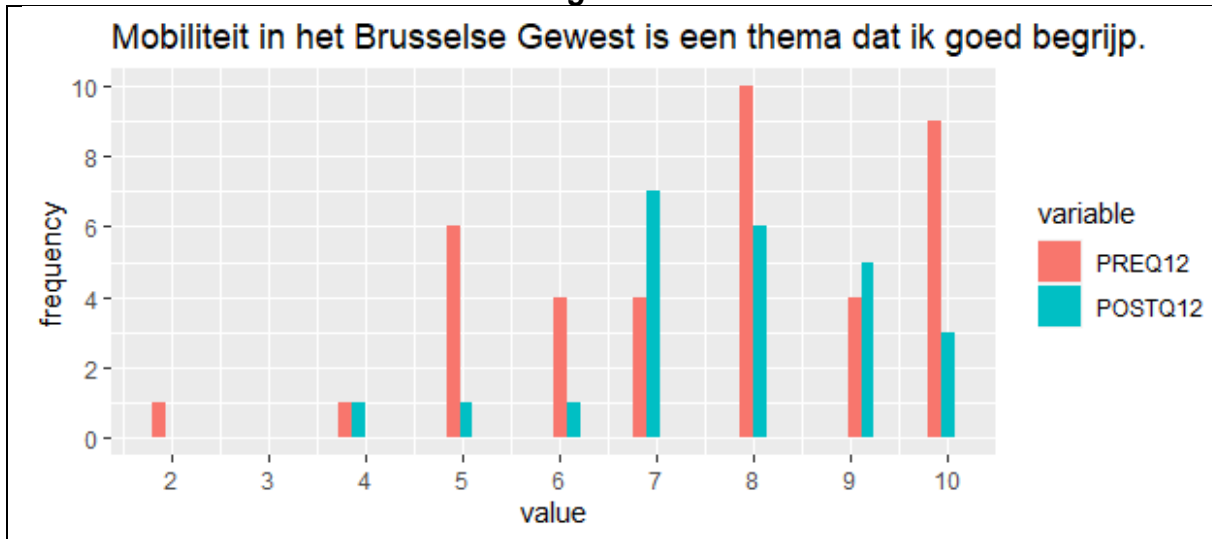
Een soortgelijke waarde als respect in burgerpanels is vertrouwen en geloof in elkaar. Wanneer deelnemers elkaar wantrouwen, is het onwaarschijnlijk dat ze openstaan voor rationele overreding, wat de kwaliteit van de beraadslaging zal verminderen. Figuur 11 laat zien dat de verwachtingen ten aanzien van vertrouwen in elkaar overeenkomen met hun daadwerkelijke ervaring in het burgerpanel.

Figuur 11



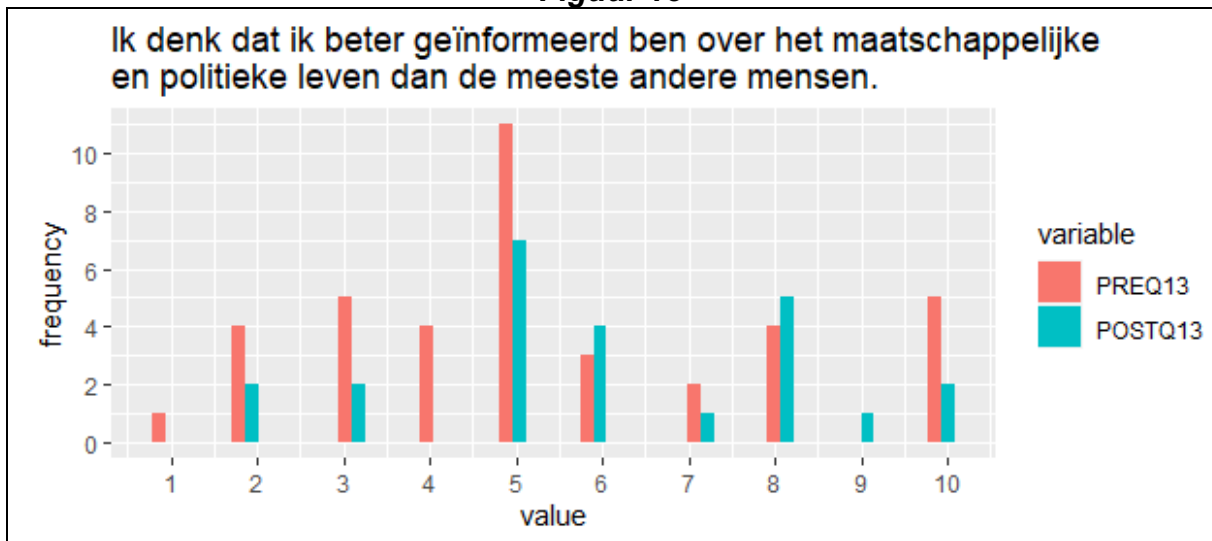
Daarnaast is het goed om een idee te hebben van het begrip - of in ieder geval het gevoel van begrip - dat de deelnemers hadden van het onderwerp dat in het burgerpanel werd besproken. Figuur 12 laat zien dat de deelnemers vóór het burgerpanel uiteenlopende gevoelens hadden: van '2', voor één persoon, tot '10' voor negen van hen. Na het panel is het begrip van de respondenten rond de '7' en '9' komen te liggen.

Figuur 12



Een laatste element is de perceptie van de deelnemers van hun kennis in vergelijking met die van anderen. Uit figuur 13 blijkt dat de deelnemers zich vóór het panel niet noodzakelijk beter geïnformeerd voelden. In feite antwoordde de grootste groep deelnemers "5". Na het panel heeft een meerderheid van de deelnemers het gevoel iets beter geïnformeerd te zijn.

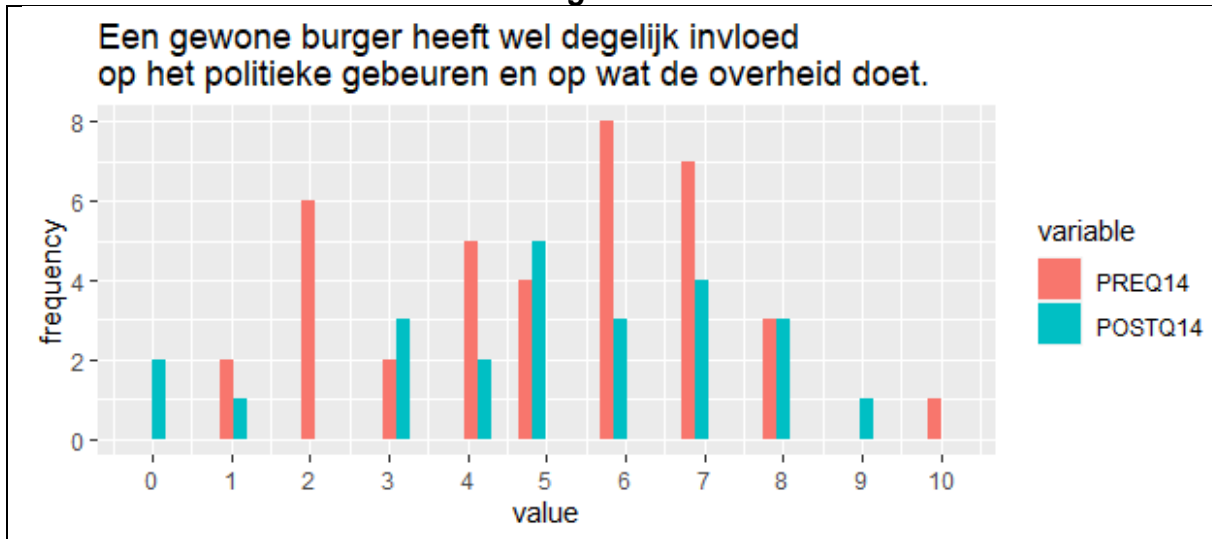
Figuur 13



Vragen betreffende politiek en burgerparticipatie

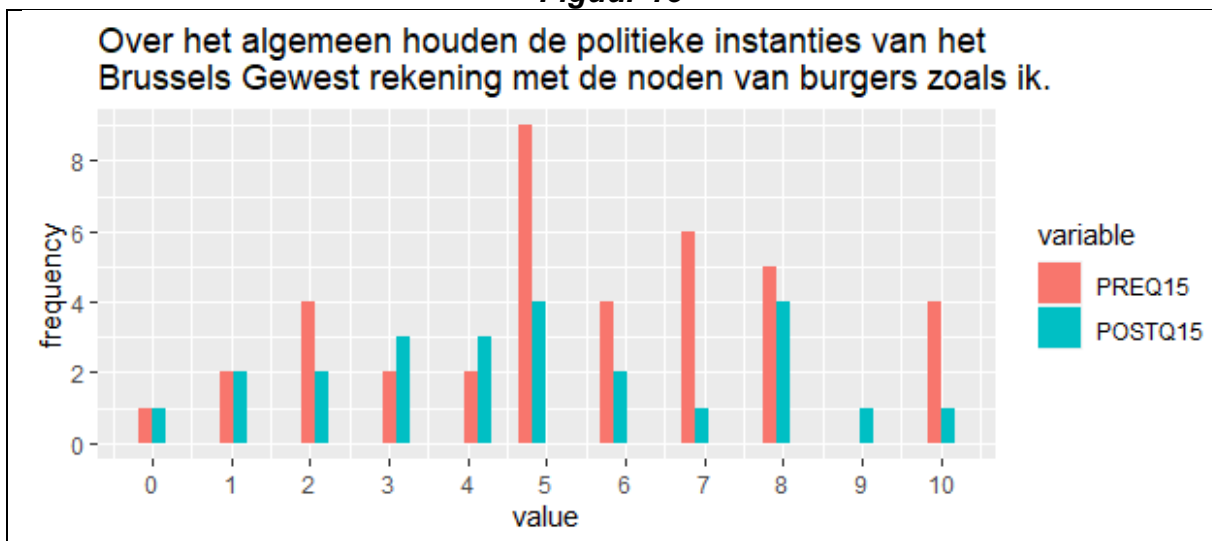
Een inleidende vraag is of de burgers het gevoel hebben - invloed te hebben - op de politieke instellingen. Figuur 14 laat zien dat de gevoelens van de deelnemers over deze vraag gemengd zijn. Bovendien heeft de deelname aan het panel dit op geaggregeerd niveau niet echt veranderd. Er wordt inderdaad aan herinnerd dat, omdat de respondenten - en hun aantal - niet noodzakelijk dezelfde zijn, men voorzichtig moet zijn met een vergelijking tussen de voor- en de nameting.

Figuur 14



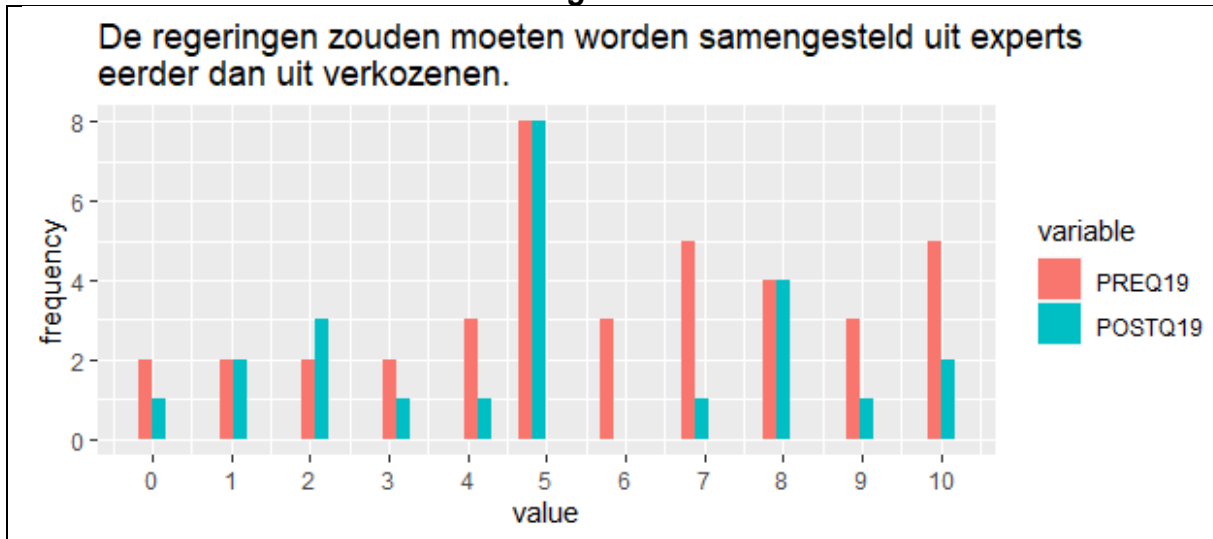
De volgende vraag was specifiek omdat zij op de Brusselse instellingen was gericht. Vóór het panel liepen de verwachtingen van de deelnemers nogal uiteen, maar de meerderheid van de respondenten koos een waarde boven "5". Na het panel kan men vaststellen dat het gemiddelde daalt.

Figuur 15



De eerste twee vragen leggen de nadruk op de burgers. De volgende vraag gaat over de rol van deskundigen. Figuur 16 laat zien dat de deelnemers het oneens zijn over het idee van een regering die uit deskundigen bestaat. En ook na het burgerpanel blijven de meningen uiteenlopen.

Figuur 16



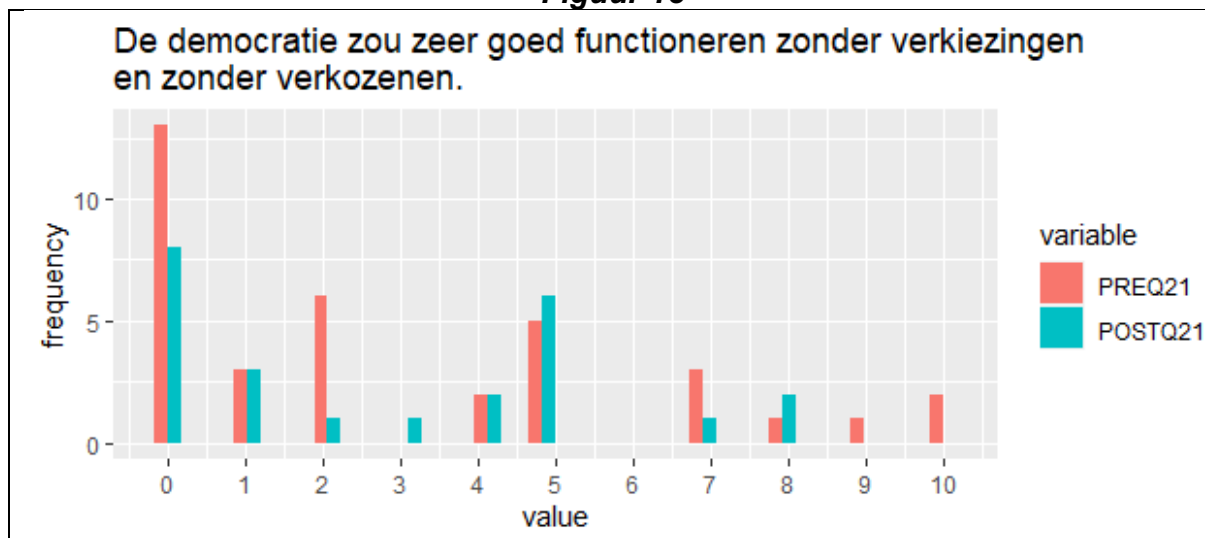
Figuur 17 onderzoekt de steun voor een parlement samengesteld uit een mix van willekeurig gekozen burgers en verkozenen. Ook hier vinden we gemengde meningen en zien we niet echt een verschil tussen voor en na het burgerpanel, ook al kon voordien een meerderheid worden gevonden rond de waarden '8 tot '10'.

Figuur 17



Figuur 18 laat weinig verschil zien tussen de voor- en de nameting. De meeste deelnemers zijn geen voorstander van een democratie zonder verkiezingen.

Figuur 18



Een andere reden die vaak wordt aangehaald om democratische vernieuwingen door te voeren is een afnemend vertrouwen in politieke instellingen. Figuur 19 toont het gemiddelde vertrouwen dat de deelnemers hebben in respectievelijk het Brussels Parlement, de Brusselse regering, de politie, de rechterlijke macht, politieke partijen en politici.

De deelnemers lijken het Parlement en de politie het meest te vertrouwen, terwijl ze politieke partijen en politici wantrouwen (met een gemiddelde van minder dan 5, op een schaal van 0-10, waarbij 10 staat voor volledig vertrouwen). Voor alle instellingen neemt het vertrouwen licht toe na deelname aan het burgerpanel, behalve voor het vertrouwen in politieke partijen en de rechtbank, dat afneemt. Toch moet worden opgemerkt dat het verschil klein is en vooral dat de respondenten niet noodzakelijk dezelfde zijn. Daarom moet de vergelijking tussen pre- en post-enquête met grote voorzichtigheid worden gemaakt.

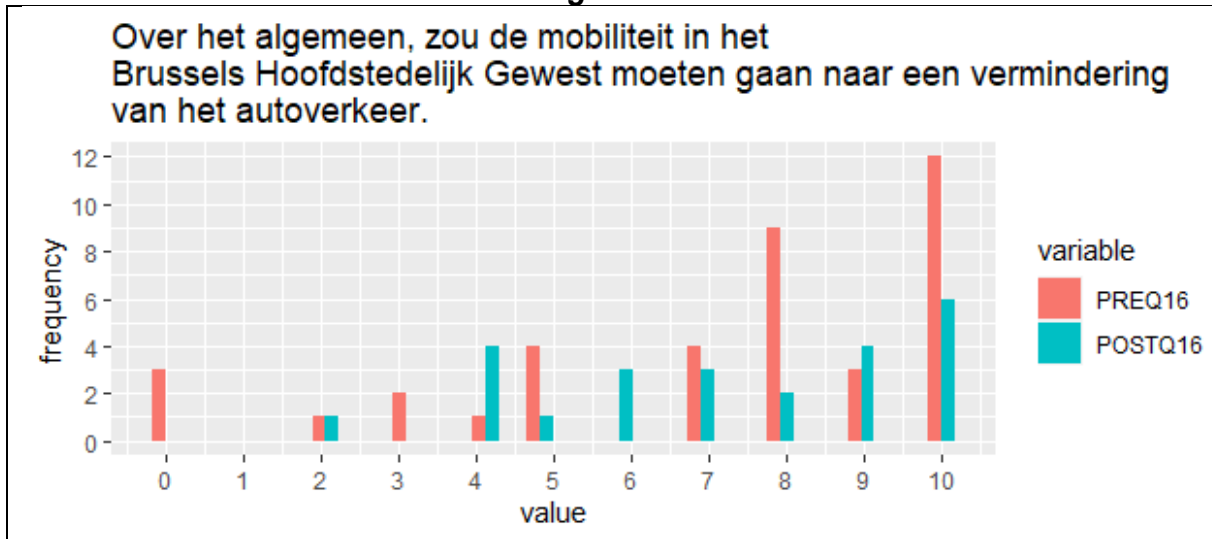
Figuur 19

	PRE	POST
Brussels Parlement	6.64	7.25
Brusselse Regering	5.86	6.35
De politie	6.74	7.04
Het Gerecht	6.31	6.08
Politieke partijen	4.69	4.13
Politici	4.89	5.25

Vragen betreffende mobiliteit in Brussel

De laatste categorie betreft de meningen van de deelnemers over het thema waar het om gaat, namelijk de mobiliteit in Brussel. Deze vragen hebben een tweeledig belang: enerzijds kan worden nagegaan of het panel al dan niet uit een verscheidenheid van ideeën bestaat en anderzijds of het burgerpanel grote veranderingen teweegbrengt. Wat dit laatste betreft, moet er echter aan worden herinnerd dat de resultaten op geaggregeerd niveau worden gepresenteerd en niet een vergelijking voor en na voor dezelfde respondenten. Voor de eerste stelling, gepresenteerd in figuur 20, kan worden vastgesteld dat er geen overeenstemming is over een vermindering van het autoverkeer, en daarna waarschijnlijk nog minder.

Figuur 20



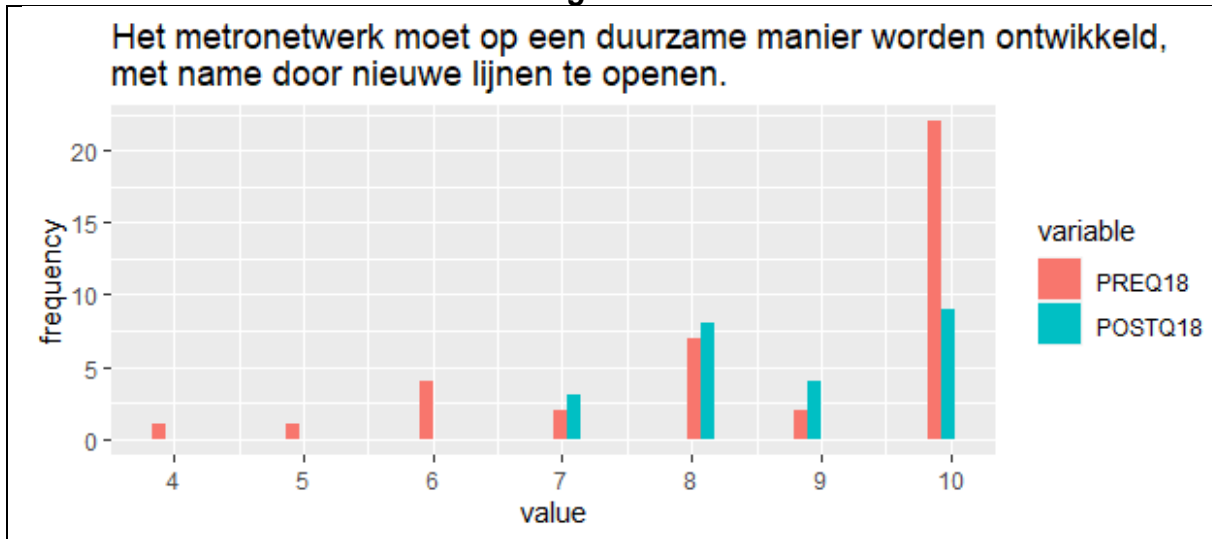
Dezelfde analyse kunnen we maken over een ander actueel thema in de Brusselse mobiliteit: het parkeeraanbod. Figuur 21 toont duidelijk dat de meningen na het burgerpanel meer uiteenlopen dan ervoor. Dit zou erop kunnen wijzen dat de deelnemers de complexiteit van politiek en mobiliteit in Brussel hebben leren kennen.

Figuur 21



Een derde punt in de Brusselse mobiliteit betreft het metronet. Figuur 22 toont aan dat de meningen over deze kwestie aanvankelijk niet erg uiteenlopend waren (met een meerderheid van "10") en dat ze tussen de twee enquêtes niet noemenswaardig zijn veranderd.

Figuur 22



Conclusie

Het doel van dit verslag was een samenvatting te geven van de gegevens die werden verzameld bij de deelnemers aan het burgerpanel "Make Your Brussels Mobility" in Brussel. Alle deelnemers werden uitgenodigd om een korte vragenlijst in te vullen vóór het burgerpanel en een tweede keer na het burgerpanel. In de pre-enquête hebben 37 deelnemers de vragenlijst ingevuld. In de post-enquête hebben 25 deelnemers dat gedaan. Wij hebben in dit verslag de resultaten voor elke vraag (PRE en POST) op een geaggregeerd niveau op dezelfde figuur gepresenteerd, maar men mag niet uit het oog verliezen dat met de vergelijking voorzichtig moet worden omgesprongen. De resultaten geven echter een interessant overzicht van hun meningen over verschillende dimensies in verband met het burgerpanel: hun evaluatie van de participatie en de deliberatie, de impact van het burgerpanel, hun vertrouwen in de politieke instellingen, hun visie op de democratie en ook hun mening over de mobiliteit in Brussel.

Referenties

- Devillers, S., Vrydagh, J., Caluwaerts, D., & Reuchamps, M. (2020). Invited but not Selected: The Perceptions of a Mini-Public by Randomly Invited – but not Selected – Citizens. *ConstDelib Working Paper Series*, (4), 1-21. Retrieved from <https://constdelib.com/wp-content/uploads/2020/02/WP4-2020-v.2-CA17135.pdf>
- Devillers, S., Vrydagh, J., Caluwaerts, D., & Reuchamps, M. (2021). Looking in from the outside: How do invited but not selected citizens think about a minipublic? *Journal of Deliberative Democracy*.
- Vrydagh, J., & Caluwaerts, D. (2020). How do Mini-publics Affect Public Policy? Disentangling the Influences of a Mini-public on Public Policy Using the Sequential Impact Matrix Framework. *Representation*, 1-20. doi:10.1080/00344893.2020.1862901
- Vrydagh, J., Devillers, S., Talukder, D., Jacquet, V., & Bottin, J. (2020). Les mini-publics en Belgique (2001-2018) : expériences de panels citoyens délibératifs. *Courrier hebdomadaire du CRISP*, 2477-2478, 5-72.